



Inwestycje samorządowe Gminy Tyczyn planowane do realizacji w latach 2015-2018



✓ Rewitalizacja płyty rynku w Tyczynie wraz z przyległymi uliczkami

Została przygotowana dokumentacja projektowo-kosztorysowa i uzyskano pozwolenie na budowę na rewitalizację rynku w Tyczynie wraz z przyległymi uliczkami. Po uzyskaniu dofinansowania z zewnątrz planowane jest rozpoczęcie realizacji inwestycji. Koszt przedsięwzięcia ok. 11 mln zł. Dofinansowanie max. 85%.

Wizualizację rynku po rewitalizacji przedstawiają rysunki poniżej.



✓ Utworzenie Podkarpackiego Parku Energii Odnawialnej i Technologii Energooszczędnych w Tyczynie

Zadanie zostało wpisane do „Strategii ZIT Rzeszowskiego Obszaru Funkcjonalnego” jako projekt o charakterze komplementarnym w ramach priorytetu 8 „Poprawa efektywności energetycznej i wykorzystanie OZE”.

W wyniku realizacji projektu planuje się budowę nowoczesnego centrum informacyjno-promocyjnego i doradczo-szkoleniowego, w skład którego wejdzie: budynek, tereny zieleni urządzonej przeznaczone do ekspozycji na wolnym powietrzu oraz drogi dojazdowe i ciągi piesze wraz z parkingiem.

Centrum będzie przeznaczone na świadczenie innowacyjnych usług w zakresie energii odnawialnej i technik energooszczędnych, m.in. poprzez działalność doradczą i informacyjno-szkoleniową, w tym oferowanie nowoczesnych rozwiązań OZE i TE klientom, kojarzenie partnerów naukowych i biznesowych, wykonywanie audytów technologicznych, prowadzenie baz danych, szkolenia specjalistyczne, organizowanie odczytów i konferencji naukowych.

Realizacja projektu planowana jest na zasadzie partnerstwa następujących podmiotów:

- Gmina Tyczyn - inicjator,
- Rzeszowska Agencja Rozwoju Regionalnego - koordynator
- Wojewódzki Fundusz Ochrony Środowiska i Gospodarki Wodnej,
- Politechnika Rzeszowska,
- Podkarpacka Agencja Energetyczna Sp. z o.o.,
- Podkarpacki Klaster Energii Odnawialnej,
- Podkarpackie Stowarzyszenie Odnawialnych Źródeł Energii
- Przedsiębiorstwo Gospodarki Komunalnej „Eko-Strug” Sp. z o.o.

Koszt całkowity przedsięwzięcia:	42 253 650,00 zł
w tym:	
Wartość dofinansowania z UE:	29 199 676,83 zł
Środki własne Lidera i Partnerów:	13 053 973,17 zł

Wizualizacja Podkarpackiego Parku Energii Odnawialnej i Technologii
Energooszczędnych w Tyczynie:



✓ **Innowacyjne Centrum Rozwoju Przedsiębiorczości i Wspierania Samozatrudnienia na terenie Rzeszowskiego Obszaru Funkcjonalnego - Inkubator Przedsiębiorczości**

Przedsięwzięcie planowane do realizacji w ramach Zintegrowanych Inwestycji Terytorialnych przez 7 partnerskich gmin:

- Gmina Tyczyn - Lider,
- Gmina Boguchwała, Gmina Chmielnik, Gmina Czarna, Gmina Głogów Małopolski, Gmina Łańcut, Gmina Świlcza - partnerzy.

Cele:

- tworzenie nowej i rozwój istniejącej infrastruktury na rzecz rozwoju gospodarczego,
- wspieranie przedsiębiorczości i samozatrudnienia,
- wzrost aktywności społecznej i zawodowej oraz samodzielności mieszkańców.

W ramach realizacji projektu wyremontowane zostaną budynki na terenie gmin ROF i zaadaptowane na potrzeby siedziby Inkubatora i jego filii (główna siedziba Inkubatora w Tyczynie - budynek dawnego Sądu Grodzkiego) oraz sześć zamiejscowych filii: w Gminie Boguchwała, Gminie Chmielnik, Gminie Czarna, Gminie Łańcut, Gminie Świlcza, Gminie Głogów Małopolski.



Koszt całkowity przedsięwzięcia:	52 246 550,00 zł
w tym:	
Wartość dofinansowania z UE:	42 397 617,50 zł
Środki własne Lidera i Partnerów:	9 848 432,50 zł
w tym środki Gminy Tyczyn:	1 809 776,07 zł

Inkubator będzie miejscem **świadczenia wsparcia w zakresie zakładania i rozwoju firm** z wykorzystaniem m.in.: instrumentów finansowych, w tym preferencyjnych pożyczek dla osób planujących rozpoczęcie działalności gospodarczej, vouchery dla MŚP, bezzwrotnych dotacji na rozpoczęcie działalności gospodarczej, wsparcia dla

osób planujących rozpoczęcie działalności gospodarczej, doradztwo biznesowe - warsztaty i konsultacje, animację przedsiębiorczości, doradztwo specjalistyczne z zakresu pozyskiwania zewnętrznych źródeł finansowania, szkolenia, wsparcie indywidualne oraz grupowe w zakresie podniesienia kompetencji (poradnictwo), realizację programów edukacyjnych w szczególności w zakresie przedsiębiorczości i samozatrudnienia (poradnictwo, szkolenia), szkolenia dla młodzieży, w tym akademickiej, Szkoła Przedsiębiorczości dla młodzieży.

✓ Zwiększenie udziału energii ze źródeł odnawialnych w całkowitym zużyciu energii poprzez wykonanie instalacji fotowoltaicznej na obszarze ROF

Przedsięwzięcie planowane do realizacji w ramach Zintegrowanych Inwestycji Terytorialnych przez **8 partnerskich gmin**:

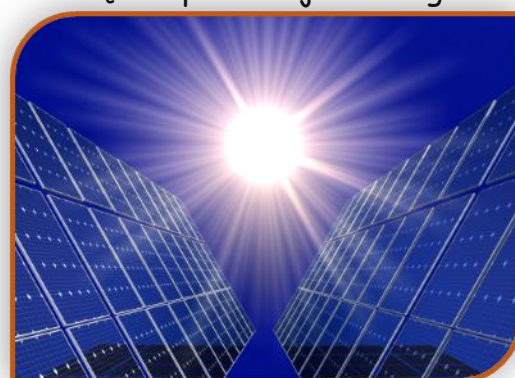
- Gmina Tyczyn - Lider,
- Gmina Boguchwała, Gmina Chmielnik, Gmina Czarna, Gmina Krasne, Gmina Głogów Małopolski, Gmina Łańcut, Gmina Świlcza - partnerzy.

Cele:

- racjonalizacja kosztów funkcjonowania poprzez zmniejszenie zużycia energii dla potrzeb własnych oraz zapewnienie bezpieczeństwa zasilania energią,
- tworzenie warunków dla rozwoju OZE oraz bezpośrednio wsparcie produkcji energii ze źródeł odnawialnych.

Zakres rzeczowy projektu obejmuje działania służące produkcji energii elektrycznej z systemów fotowoltaicznych wykorzystywanej na własne potrzeby:

- wykonanie instalacji kolektorów wspomagających prace na przepompowniach wody, ścieków, studniach głębinowych oraz na stacjach uzdatniania wody,
- montaż paneli fotowoltaicznych na obiektach użyteczności publicznej.



Koszt całkowity przedsięwzięcia:	24 638 000,00 zł
w tym:	
Wartość dofinansowania z UE:	20 942 300,00 zł
Środki własne Lidera i Partnerów:	3 695 700,00 zł
w tym środki Gminy Tyczyn:	675 750,00 zł

W wyniku realizacji projektu nastąpi zwiększenie udziału energii ze źródeł odnawialnych w całkowitym zużyciu energii dla gmin partnerskich (Boguchwała, Chmielnik, Czarna, Głogów Małopolski, Krasne, Łańcut, Świlcza, Tyczyn), poprzez wykonanie instalacji fotowoltaicznej oraz **racjonalizacja kosztów funkcjonowania związana ze zmniejszeniem zużycia energii dla potrzeb własnych.**

Ponadto zostanie obniżona emisja CO₂ do atmosfery. Korzyść ekonomiczna, która wynika z realizacji projektu dla wszystkich mieszkańców gmin objętych projektem to **obniżenie kosztów za doprowadzanie wody do budynków i odprowadzanie z nich ścieków, wskutek zmniejszenia zakupów niezbędnej do tego celu energii ze źródeł zewnętrznych.**

Poprzez montaż paneli fotowoltaicznych na budynkach użyteczności publicznej, projekt będzie mieć wyraźny wpływ na obniżenie kosztów funkcjonowania instytucji publicznych.

✓ **Usprawnienie i automatyzacja procesu obsługi klientów poprzez montaż instrumentów pomiarowych na wodomierzach jako element wsparcia gospodarki wodno-ściekowej na terenie ROF**

Przedsięwzięcie planowane do realizacji w ramach Zintegrowanych Inwestycji Terytorialnych przez **9 partnerskich gmin**:

- Gmina Tyczyn - Lider,
- Gmina Chmielnik, Gmina Czarna, Gmina Czudec, Gmina Krasne, Gmina Głogów Małopolski, Gmina Lubenia, Gmina Łańcut, Gmina Miasto Rzeszów - partnerzy.

Cel:

- wsparcie gospodarki wodno-ściekowej, poprzez umiejętne i intensywne spożytkowanie ICT na rzecz rozwoju oraz zwiększenie dostępności i stopnia wykorzystania technologii cyfrowych, wpływających na realizację działań związanych z podniesieniem konkurencyjności i innowacyjności gospodarki Rzeszowskiego Obszaru Funkcjonalnego.

Zakres rzeczowy projektu obejmuje:

- zakup i montaż instalacji radiowych (koncentratory, skrzynki telemetryczne, retransmitery, nakładki radiowe) na wodomierzach w lokalach mieszkalnych i usługowych,
- zakup systemu SQL - umożliwi dostęp i przetwarzanie danych oraz zabezpieczy ich przetwarzanie i przechowywanie;
- zakup i uruchomienie systemu e-Kartoteka - uruchomienie systemu umożliwi mieszkańcom ROF podgląd na pracę i stany liczników zużycia mediów, wysokości opłat, bieżącego salda, parametrów lokalu itp.;
- zakup modułów do obsługi oraz serwerów wraz z osprzętem obejmujący: serwery produkcyjne, serwery zarządzające wraz z wyposażeniem instalacyjnym.



Koszt całkowity przedsięwzięcia:	22 365 180,00 zł
w tym:	
Wartość dofinansowania z UE:	19 010 403,00 zł
Środki własne Lidera i Partnerów:	3 354 777,00 zł
w tym środki Gminy Tyczyn:	333 000,00 zł

Informatyzacja systemu odczytu i monitoringu zużycia mediów wraz z uruchomieniem portalu dostępowego dla mieszkańców pozwolą na usprawnienie procesów transakcyjnych. Wykorzystanie zdalnego odczytu umożliwi automatyczne pobieranie danych z wodomierzy i przesyłanie ich do głównej bazy danych w celu analizy i dokonania rozliczeń. Przyczyni się to do wyeliminowania obliczeń na podstawie prognoz, dając mieszkańcom **możliwość kontroli zużycia mediów**.

Dodatkową zaletą zastosowania tego systemu, jest możliwość stałej (24h) rejestracji zużycia mediów przez poszczególnych użytkowników, w siedzibie administratora sieci. Realizacja projektu pozwoli na racjonalizację kosztów administracyjnych i eksploatacyjnych, skrócenie procesu obiegu dokumentów oraz poprawę bezpieczeństwa przechowywania i przesyłu danych.

✓ **Utworzenie Ośrodka Wsparcia dla osób z chorobą Alzheimera wraz z filiami na terenie Rzeszowskiego Obszaru Funkcjonalnego**

Przedsięwzięcie planowane do realizacji w ramach Zintegrowanych Inwestycji Terytorialnych przez **13 partnerskich gmin:**

- Gmina Tyczyn - Lider,
- Gmina Miasto Rzeszów, Gmina Chmielnik, Gmina Czarna, Gmina Głogów Małopolski, Gmina Łańcut, Gmina Świlcza, Gmina Boguchwała, Gmina Krasne, Gmina Miasto Łańcut, Gmina Lubenia, Gmina Trzebownisko, Gmina Czudec - partnerzy.

Cele:

- tworzenie nowej i rozwój istniejącej infrastruktury na rzecz rozwoju placówek wsparcia,
- wzrost aktywności społecznej i samodzielności mieszkańców z chorobą Alzheimera i zespołów otępiennych.

Zakres rzeczowy projektu obejmuje utworzenie ośrodka wraz z filiami dla 130 osób z chorobą Alzheimera. Będzie to miejsce świadczenia specjalistycznego wsparcia dla osób chorych i ich rodzin. **Ośrodek zapewni wielospecjalistyczną opiekę**, w tym specjalną terapię wspomnieniową, działania rewalidacyjne, rehabilitację ruchową. Filie będą ściśle współpracować ze środowiskiem lokalnym umożliwiając specjalistyczne poradnictwo dla rodzin i opiekunów.



Koszt całkowity przedsięwzięcia:	56 127 000,00 zł
w tym:	
Wartość dofinansowania z UE:	47 707 950,00 zł
Środki własne Lidera i Partnerów:	8 419 050,00 zł
w tym środki Gminy Tyczyn:	647 619,23 zł

Realizacja przedsięwzięcia rozwiąże główne problemy społeczno-zdrowotne mieszkańców ROF, zwiększy jakość i dostępność świadczeń zdrowotnych i usług społecznych w zakresie długoterminowej opieki, co w konsekwencji przyczyni się do poprawy jakości i standardów życia osób z chorobą Alzheimera i ich rodzin.

Przedsięwzięcie będzie odpowiadać na potrzebę **zwiększenia dostępności świadczeń przez ułatwienie dostępu do trwałych oraz wysokiej jakości usług** w tym opieki zdrowotnej i usług społecznych. Wzrost jakości oferowanych świadczeń będzie możliwy również na skutek podejmowanych działań ukierunkowanych na szkolenie w zakresie opieki i rehabilitacji osób sprawujących opiekę nad osobami niesamodzielnymi i zależnymi.

✓ Uporządkowanie gospodarki wodnej w gminach ROF, jako element rozwoju gospodarki wodno-ściekowej w regionie

Przedsięwzięcie planowane do realizacji w ramach Zintegrowanych Inwestycji Terytorialnych przez **4 partnerskie gminy**:

- Gmina Lubenia - Lider,
- **Gmina Tyczyn**, Gmina Chmielnik, Gmina Czudec - partnerzy.

Cele:

- zmniejszenie dysproporcji w dostępności do sieci wodociągowej w gminach ROF,
- wzrost jakości życia mieszkańców poprzez zapewnienie oraz ciągłość w dostawie wody pitnej,
- likwidacja ryzyka poboru wody skażonej mikrobiologicznie i chemicznie w indywidualnych punktach poboru,
- zapewnienie wysokiej jakości walorów smakowych pobieranej wody.



Projekt obejmuje zadania polegające na rozbudowie sieci wodociągowej w gminach partnerskich. Zakres rzeczowy na terenie Gminy Tyczyn:

- budowa wodociągu Kielnarowa - Wólka,
- budowa wodociągu Hermanowa - Pańskie Pola - Babi Dół,
- budowa wodociągu Borek Stary - Zawodzie,
- budowa trzech studni głębinowych,
- budowa 3 zbiorników na wodę czystą,
- rozbudowa istniejących stacji uzdatniania wody.

Koszt całkowity przedsięwzięcia:	53 462 000,00 zł
w tym:	
Wartość dofinansowania z UE:	38 594 140,00 zł
Środki własne Lidera i Partnerów:	6 810 733,00 zł
w tym środki Gminy Tyczyn:	1 317 000,00 zł

Realizacja projektu przyczyni się do **rozwiązania problemów w rozwoju infrastruktury komunalnej**, które rzutują negatywnie na zjawiska społeczno-gospodarcze w gminach Rzeszowskiego Obszaru Funkcjonalnego, w szczególności na ocenę atrakcyjności gmin jako dobrego miejsca do prowadzenia działalności gospodarczej i do zamieszkania.

Działania podejmowane w ramach realizacji przedmiotowego projektu wpłyną na unowocześnienie infrastruktury publicznej, zmniejszenie ilości wody pozyskiwanej ze źródeł indywidualnych, jak również poprawę stanu sanitarnego i jakości wody przeznaczonej do spożycia.

✓ **Organizacja zrównoważonego transportu na terenie ROF poprzez usunięcie niedoborów przepustowości drogowej i zakup nisko-emisyjnego taboru - II etap**

Przedsięwzięcie planowane do realizacji w ramach Zintegrowanych Inwestycji Terytorialnych przez **11 partnerów**:

- Gmina Boguchwała - Lider,
- Gmina Czudec, **Gmina Tyczyn**, Gmina Chmielnik, Gmina Łańcut, Gmina Czarna, Gmina Trzebownisko, Gmina Głogów Małopolski, Gmina Świlcza, Gmina Lubenia, Starostwo Powiatowe w Rzeszowie - partnerzy.

Cele:

- zintegrowanie transportu publicznego na terenie gmin ROF oraz zapewnienie efektywnego, niskoemisyjnego transportu przyjaznego ludziom i środowisku,
- poprawa układu komunikacyjnego (likwidacja „wąskich gardeł”).

Zakres rzeczowy projektu

obejmuje:

- wykonanie niezbędnych analiz oraz przygotowanie opracowania dotyczącego potrzeb transportu publicznego dla obszaru ROF,
- budowę intermodalnych węzłów przesiadkowych z parkingami i pętlami autobusowymi oraz dostosowaniem ich dla osób niepełnosprawnych (możliwość zamiany środka transportu, np. samochód, autobus, pociąg, rower),
- przebudowę infrastruktury przystankowej, w tym: zatok i wiat przystankowych,
- zakup nowoczesnego taboru autobusowego,
- przebudowę i rozbudowę układu komunikacyjnego, wiążącego się z uruchomieniem nowych połączeń komunikacyjnych - **na terenie Gminy Tyczyn droga Kielnarowa - Matysówka.**



Koszt całkowity przedsięwzięcia:	56 127 000,00 zł
w tym:	
Wartość dofinansowania z UE:	47 707 950,00 zł
Środki własne Lidera i Partnerów:	8 419 050,00 zł
w tym środki Gminy Tyczyn:	1 559 927,28 zł

Realizacja projektu w znaczący sposób przyczyni się do integracji transportu publicznego na terenie gmin Rzeszowskiego Obszaru Funkcjonalnego. Nastąpi wzrost ilości mieszkańców korzystających z komunikacji publicznej, a tym samym spadek liczby mieszkańców korzystających z prywatnych samochodów w dojazdach do pracy czy miejsc usług publicznych.

Wpłynie to na poprawę przepustowości dróg dojazdowych do miasta, zmniejszenie poziomu emisji spalin zanieczyszczających środowisko oraz poprawę bezpieczeństwa użytkowników dróg.